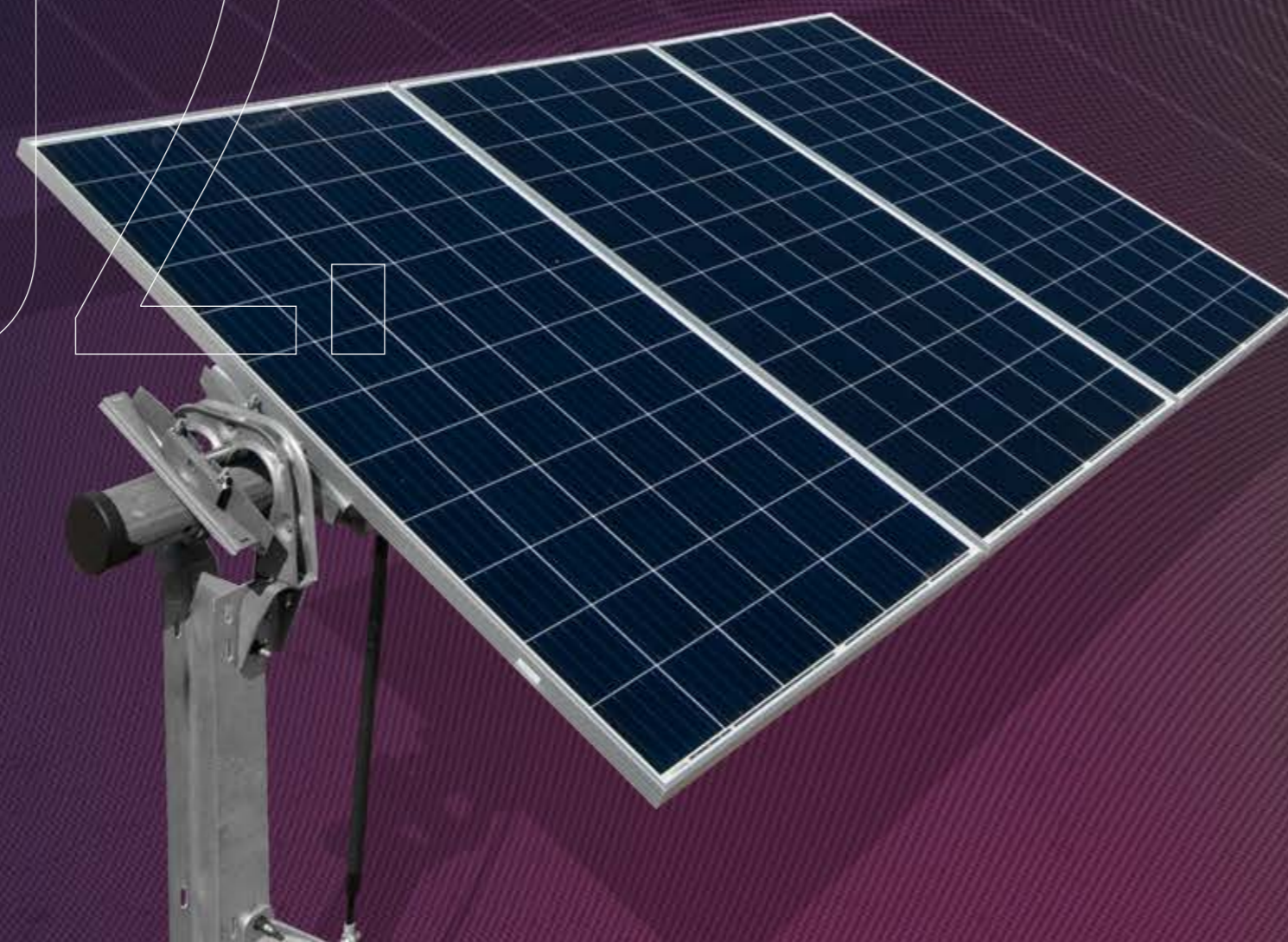




02

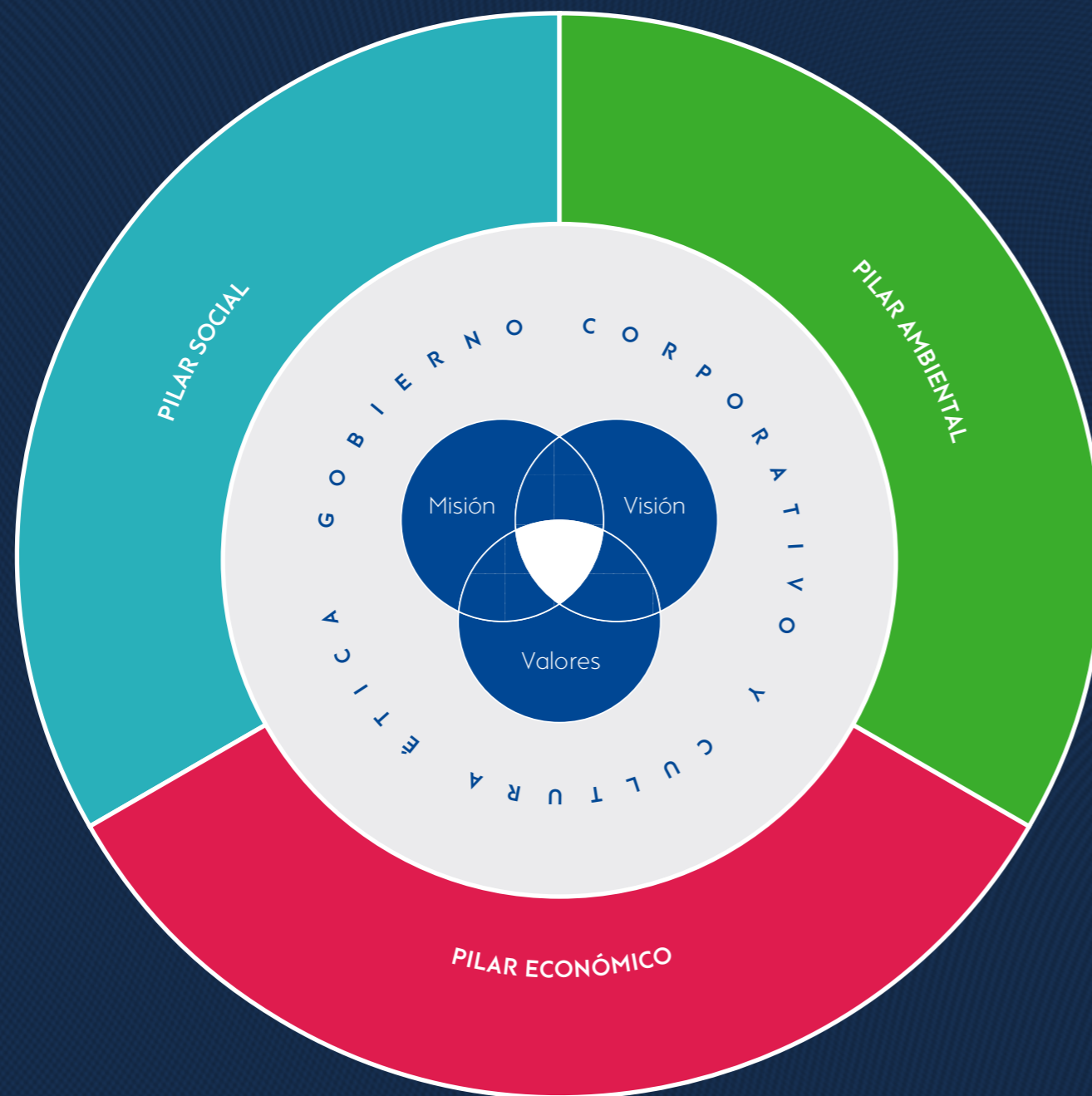


► IENOVA Y LA SUSTENTABILIDAD

SOMOS UNA EMPRESA ALTAMENTE COMPROMETIDA CON UNA VISIÓN INTEGRAL DE SUSTENTABILIDAD. CADA ACCIÓN QUE EMPRENDEMOS VA ENCAMINADA A GENERAR VALOR SOCIAL, AMBIENTAL Y ECONÓMICO.

► NUESTRO MODELO DE SUSTENTABILIDAD

El modelo se basa en nuestra estricta cultura ética y buen gobierno corporativo y se enfoca en tres pilares de acción: Social, Ambiental y Económico.



EN IENOVA ESTABLECIMOS UN MODELO DE SUSTENTABILIDAD PARTIENDO DE NUESTRA ESTRATEGIA DE NEGOCIOS Y DE LA GESTIÓN INTEGRAL DE RIESGOS QUE REALIZAMOS COMO COMPAÑÍA.

En el transcurso de 2020, modificamos nuestra Política de Sustentabilidad para alinearnos con los más altos estándares internacionales y reafirmar nuestro compromiso con la ética, el gobierno corporativo, el medio ambiente y con nuestros grupos de interés.

CON ESTOS CAMBIOS, REFORZAMOS NUESTRO COMPROMISO CON:

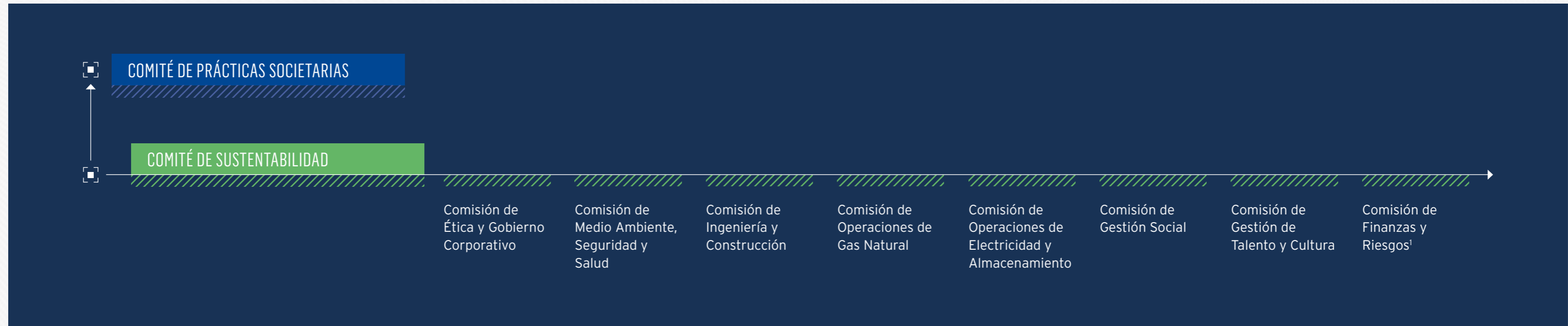
- El medio ambiente
- La seguridad y salud ocupacional y en los procesos
- El trabajo y las condiciones laborales
- La seguridad y salud de los colaboradores
- La adquisición responsable y sustentable de tierras
- Las comunidades indígenas
- La protección del patrimonio cultural



Energía Costa Azul

COMITÉ DE SUSTENTABILIDAD

[102-18, 102-19, 102-20, 102-31, 102-32, 102-33, 102-46]



El Comité de Sustentabilidad es presidido por el Vicepresidente Ejecutivo de Sustentabilidad, Asuntos Corporativos y Públicos y se conforma por los siguientes ejecutivos de IEnova:

- ▶ Vicepresidente Ejecutivo de Finanzas
- ▶ Vicepresidente Ejecutivo de Operaciones, Gas Natural
- ▶ Director de Sustentabilidad y Comunicación Corporativa
- ▶ Abogado General y Vicepresidente Ejecutivo de Cumplimiento
- ▶ Vicepresidente Ejecutivo de Desarrollo
- ▶ Director de Atención a Comunidades
- ▶ Vicepresidente Ejecutivo de Ingeniería y Construcción
- ▶ Vicepresidente de Contraloría
- ▶ Director de Auditoría
- ▶ Vicepresidente Ejecutivo de Operaciones, Electricidad y Almacenamiento
- ▶ Director Senior de Gestión de Talento y Cultura
- ▶ Gerente Senior de Sustentabilidad

EL COMITÉ DE SUSTENTABILIDAD REPORTA AL COMITÉ DE PRÁCTICAS SOCIETARIAS DEL CONSEJO DE ADMINISTRACIÓN. ESTA ESTRUCTURA PERMITE GARANTIZAR UN INVOLUCRAMIENTO DE LA ADMINISTRACIÓN AL MÁS ALTO NIVEL, ASÍ COMO CONTAR CON UNA LÍNEA DIRECTA DE MANDO Y LA RENDICIÓN DE CUENTAS.

Entre las tareas que cumple el Comité de Sustentabilidad destaca la de revisar y aprobar la estrategia de sustentabilidad. También se encarga de supervisar y garantizar el cumplimiento de las actividades de las Comisiones de Sustentabilidad, da seguimiento al S&P/BMV Total Mexico ESG Index y la inclusión de IEnova en éste y otros índices sustentables, revisa y autoriza el contenido del Informe de Sustentabilidad y, además, tiene la función de asegurar que todos los colaboradores conozcan y se adhieran a la Política de Sustentabilidad de la compañía.

El Comité de Sustentabilidad realiza una valoración anual con seguimientos semestrales sobre los temas en materia de sustentabilidad que requieren de atención. En colaboración con cada Comisión, plantea los objetivos pertinentes y las acciones necesarias para cumplirlos.

¹ Esta comisión se creó en febrero de 2021.

GRUPOS DE INTERÉS

[102-40, 102-42, 102-43, 102-46]

Conscientes de que cada grupo de interés es distinto y tiene necesidades diversas, como parte de nuestro esfuerzo por ser un motor de desarrollo positivo, ofrecemos varios canales de comunicación mediante los cuales podemos establecer diálogos abiertos y eficientes.

El Comité de Sustentabilidad se encarga de asegurar que las expectativas e intereses prioritarios en materia ambiental, social y de gobierno corporativo de los grupos de interés de la compañía se incluyan en nuestra estrategia de sustentabilidad. Una comunicación efectiva y oportuna con los grupos de interés contribuye a promover el éxito de los proyectos, fomentar el ahorro de tiempo y recursos, así como atender todos los requisitos legales y regulatorios.

Contamos con un [Procedimiento de Relaciones Comunitarias y Vinculación con Actores de Interés](#) para gestionar nuestra relación con las comunidades que se localizan en el área de influencia de nuestros proyectos de forma eficiente y en estricto cumplimiento con los estándares y compromisos éticos a los que nos adherimos. El objetivo de este Procedimiento es establecer relaciones comunitarias positivas y de largo plazo, que garanticen el respeto y la defensa de los derechos humanos. Se busca promover el diálogo con diferentes grupos de interés para conocer cuáles son sus inquietudes y obtener retroalimentación sobre el desarrollo de los proyectos y la labor de la empresa en su conjunto.

● PERMANENTE ■ ANUAL TRIMESTRAL ■ SEGÚN SE REQUIERA

CANALES DE COMUNICACIÓN	GESTIÓN DE TALENTO Y CULTURA	ACCIONISTAS E INVERSIONISTAS	CLIENTES Y CONSUMIDORES	PROVEEDORES	AUTORIDADES GUBERNAMENTALES Y REGULADORES	COMUNIDADES	MEDIOS DE COMUNICACIÓN	ORGANIZACIONES DE LA SOCIEDAD CIVIL Y NO GUBERNAMENTALES	SOCIOS ESTRATÉGICOS
Reuniones presenciales	■	■	■	■	■	■	■	■	■
Estudio de clima laboral	■								
Medios de denuncia/ línea de atención telefónica	●	●	●	●	●	●	●	●	●
Asamblea de accionistas		■							
Estudios de satisfacción del cliente			■						
Atención de consultas internas y externas	■	■	■	■	■	■	■	■	■
Sitio web	●	●	●	●	●	●	●	●	●
Intranet	●								
Informe de sustentabilidad	■	■	■	■	■	■	■	■	■
Reporte anual BMV	■	■	■	■	■	■	■	■	■
Reporte trimestral financiero									
Boletines informativos de difusión interna	■								
Publicación de eventos relevantes	■	■	■	■	■	■	■	■	■
Revisión de contrato colectivo	■				■				
Encuestas	■		■						
Visitas industriales guiadas	■	■	■	■	■	■	■	■	■
Fundación IEnova	■	■			■	■	■	■	■
Mecanismo de atención a la comunidad				■		●		●	

▶ ESTUDIO DE MATERIALIDAD

[102-11, 102-15, 102-29, 102-31, 102-40, 102-43, 102-44, 102-46, 102-47, 103-1, 103-2, 103-3]

En 2020, actualizamos nuestro estudio de materialidad¹ realizado en 2019. Esto con el fin de confirmar la vigencia de los temas materiales identificados anteriormente y fortalecer nuestra matriz con elementos que hayan cobrado mayor importancia durante el año.

El análisis realizado para actualizar nuestra matriz de materialidad incluyó la incorporación de:

- ▶ Publicaciones académicas
- ▶ Opiniones y posturas de inversionistas globales
- ▶ Mapa de materialidad de SASB
- ▶ Metodologías de evaluación ESG relevantes²
- ▶ Perspectivas de altos ejecutivos de IEnova
- ▶ Resultados de la encuesta de sustentabilidad aplicada a nuestros proveedores críticos

TEMAS MATERIALES:

▼ SUSTENTABILIDAD

1. Estándares ESG
2. ODS

▼ GOBERNANZA

3. Gobierno Corporativo
4. Desempeño Financiero [NUEVO]

▼ SOCIAL

5. Comunidades
6. Igualdad de género
7. Atracción, retención y desarrollo del capital humano
8. Seguridad y Salud de los colaboradores

▼ AMBIENTAL

9. Cambio climático
10. Emisiones de GEI
11. Transición energética

▼ CONTEXTO POLÍTICO

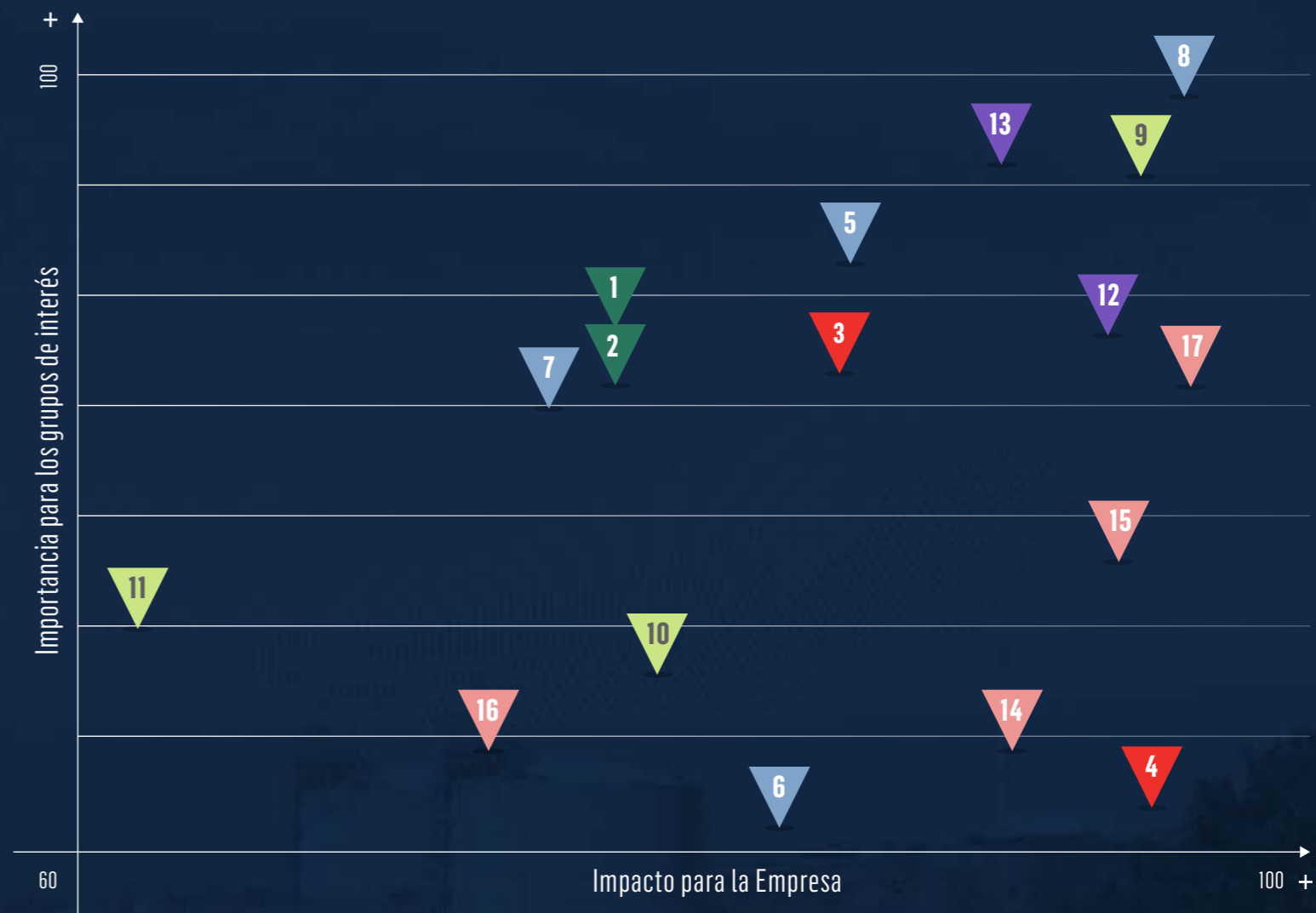
12. Contexto político
13. Inseguridad

▼ OPERACIONES

14. Ciberseguridad
15. Seguridad en procesos y operaciones
16. Cadena de suministro
17. Continuidad operacional [NUEVO]

■ Temas que cobraron mayor relevancia este año

MATRIZ DE MATERIALIDAD 2020



¹ Nos basamos en las definiciones utilizadas por la Iniciativa de Reporte (GRI) y el SASB para valorar la materialidad de nuestros temas: (i) impactan o tienen el potencial de impactar al negocio, (ii) incluyen factores internos y externos que pueden ser influidos o controlados por la empresa y, (iii) no se reducen a aspectos financieros u operativos.

² S&P Global, MSCI, FTSE, Vigeo Eiris, Sustainalytics y GPTW.

ACCIONES ESTRATÉGICAS FRENTE A RIESGOS IDENTIFICADOS EN EL ESTUDIO DE MATERIALIDAD

[102-11, 102-15, 102-29, 102-30, 102-31, 102-44, 102-46, 102-47, 103-3]

SOCIAL



Terminal de Refinados Puebla

SEGURIDAD Y SALUD DE LOS COLABORADORES

Acciones

- Ofrecer capacitación continua
- Detectar situaciones vulnerables
- Contar con materiales de trabajo de la más alta calidad
- Identificar y brindar atención a grupos vulnerables
- Brindar apoyo ergonómico y de salud emocional

Impactos obtenidos

- Mejora en la calidad de vida de nuestros colaboradores y en el desempeño general de la empresa



COMUNIDADES

Acciones

- Realizar estudios de impacto social
- Apoyar con donativos y proyectos de inversión social
- Establecer indicadores de resultado e impacto por parte de Fundación IEnova
- Fortalecer el Mecanismo de Atención a las Comunidades (MAC)

Impactos obtenidos

- Creación de empleo local
- Desarrollo de infraestructura energética en las comunidades donde operamos

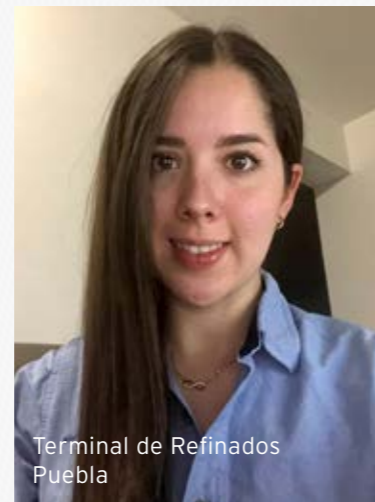
ATRACCIÓN, RETENCIÓN Y DESARROLLO DE TALENTO

Acciones

- Realizar encuesta de clima laboral
- Ofrecer prestaciones a la medida
- Organizar días de integración
- Incorporar tecnologías de información para atraer talento
- Apoyar el desarrollo de habilidades personales y profesionales

Impactos obtenidos

- Mejora en la calidad de vida de nuestros colaboradores y en el desempeño general de la empresa
- Mejora constante en nuestros resultados de GPTW



Terminal de Refinados Puebla

IGUALDAD DE GÉNERO

Acciones

- Ofrecer igualdad de oportunidades
- Garantizar la paridad de género en los procesos de contratación

Impactos obtenidos

- Aumento en el número de mujeres en nuestro Consejo de Administración
- Mejora de la perspectiva de las mujeres en la encuesta de GPTW



Terminal de Refinados Veracruz

AMBIENTAL

CAMBIO CLIMÁTICO

Acciones

- Actualizar e implementar la Estrategia de Cambio Climático
- Desarrollar proyectos bajos en carbono
- Buscar y obtener mecanismos de financiamiento verde
- Realizar estudio de riesgos por cambio climático y reporte bajo metodología TCFD

Impactos obtenidos

- Mitigación y adaptación de los efectos adversos del cambio climático

EMISIONES DE GASES EFECTO INVERNADERO (GEI)

Acciones

- Medir, monitorear y elaborar reporte periódico de emisiones de GEI
- Realizar acciones para reducir emisiones de GEI fugitivas
- Definir metas de reducción adicionales
- Aumentar la generación de energía de fuentes renovables

Impactos obtenidos

- Se evitó la emisión de 986,134 tCO₂e.
- Mayor capacidad de generación eléctrica de fuentes renovables comunidades donde operamos

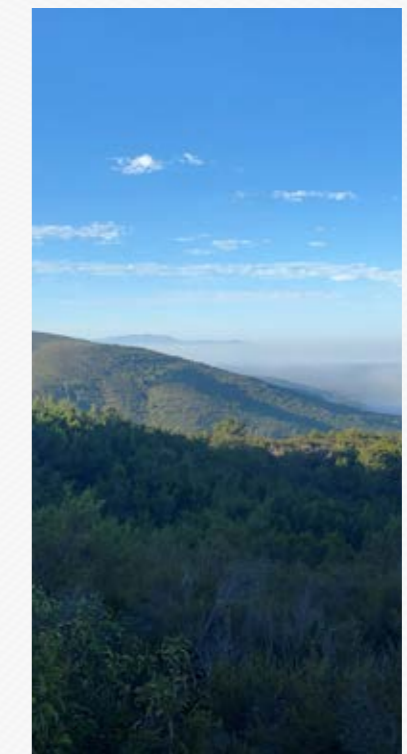
TRANSICIÓN ENERGÉTICA

Acciones

- Actualizar e implementar la Estrategia de Cambio Climático
- Desarrollar proyectos bajos en carbono
- Buscar y obtener mecanismos de financiamiento verde

Impactos obtenidos

- Mayor generación de electricidad a partir de fuentes renovables



SUSTENTABILIDAD



ESTÁNDARES ESG (ENVIRONMENTAL, SOCIAL, GOVERNANCE)

Acciones

- Ofrecer remuneración variable al CEO y altos directivos ligados a la meta de permanecer en el S&P/ BMV Total México ESG Index
- Contar con un Comité de Sustentabilidad que reporta al Comité de Prácticas Societarias, que a su vez reporta al Consejo de Administración

OBJETIVOS DE DESARROLLO SOSTENIBLE (ODS)

Acciones

- Realizar estudio de impacto y contribución a los ODS
- Elaborar indicadores y metas

Impactos obtenidos

- Contribución a los ODS 7, 8, 9, 13 y 15

Impactos obtenidos

- Fortalecimiento de la estrategia de sustentabilidad de IEnova
- Integración al Dow Jones Sustainability Index Emerging Markets
- Mejora en nuestras evaluaciones de sustentabilidad



Parque Tepezalá Solar

OPERACIONES



Gasoducto Los Ramones I

CADENA DE SUMINISTRO

Acciones

- Evaluar a proveedores en materia de sustentabilidad
- Contar con planes de acción
- Ofrecer capacitación en materia anticorrupción a proveedores aplicables

Impactos obtenidos

- Mejora en las prácticas de sustentabilidad de nuestra cadena de suministro

CIBERSEGURIDAD

Acciones

- Incorporar a un equipo de ciberseguridad
- Fortalecer capacitación en ciberseguridad

Impactos obtenidos

- Fortalecimiento de la cultura de ciberseguridad
- Atención de riesgos y vulnerabilidades identificadas

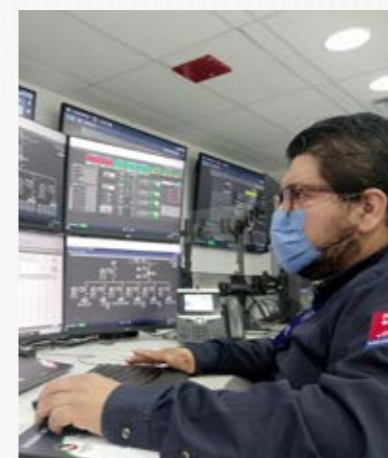
SEGURIDAD EN PROCESOS Y OPERACIONES

Acciones

- Ofrecer capacitación continua
- Contar con centros de monitoreo con tecnología de punta
- Crear sistemas de alarma
- Dar mantenimiento oportuno a la infraestructura

Impactos obtenidos

- Operaciones continuas y eficiencia operativa en los procesos
- Indicadores de incidentes consistentemente bajos



CONTEXTO POLÍTICO

CONTEXTO POLÍTICO

Acciones

- Realizar ejercicios de vinculación y diálogo con la autoridad
- Mapear y mitigar riesgos regulatorios

Impactos obtenidos

- Mayor confianza por parte de todos nuestros grupos de interés

INSEGURIDAD

Acciones

- Contar con planes de contingencia
- Comunicar de manera efectiva
- Promover el desarrollo económico y social en las zonas donde operamos

Impactos obtenidos

- Cero incidentes relacionados con el crimen organizado

GOBERNANZA



GOBIERNO CORPORATIVO

Acciones

- Implementar las mejores prácticas de gobierno corporativo
- Mantener diálogos con inversionistas
- Incorporar a un secretario del Consejo de tiempo completo

Impactos obtenidos

- Mayor confianza por parte de nuestros inversionistas

▶ OBJETIVOS SUSTENTABLES DE CORTO, MEDIANO Y LARGO PLAZO

Conscientes de los retos que enfrentamos como sociedad y en línea con el compromiso que hemos establecido con todos nuestros grupos de interés, en 2020 el Comité de Sustentabilidad realizó un análisis de nuestras operaciones para definir objetivos sustentables ambiciosos, alcanzables y de alto impacto que guiarán nuestro camino en el corto, mediano y largo plazo.

▣ A PARTIR DE LOS RESULTADOS DEL ESTUDIO DE MATERIALIDAD REALIZADO EN 2019, EL COMITÉ DE SUSTENTABILIDAD DEFINIÓ QUE INNOVA QUIERE SER LÍDER EN LOS SIGUIENTES TEMAS, CONTRIBUYENDO A SU VEZ A DETERMINADOS ODS:

1.	SEGURIDAD Y SALUD DE LOS COLABORADORES				
2.	ATRACCIÓN, RETENCIÓN Y DESARROLLO DEL TALENTO				
3.	SEGURIDAD EN PROCESOS Y OPERACIONES				
4.	ATENCIÓN A COMUNIDADES				

▶ NUESTRAS METAS ▶ 2021 ▶ 2025 ▶ 2030

1. SEGURIDAD Y SALUD DE LOS COLABORADORES	
DESEMPEÑO EN SEGURIDAD Y SALUD	
Reducir el TRIR en 50% cada 5 años respecto a nuestra línea base de 2014.	▶ 0.7
	▶ 0.35
	▶ 0.18
SALUD OCUPACIONAL Y BIENESTAR	
Aumentar el porcentaje de colaboradores vulnerables que reciben evaluación médica periódica.	▶ 75%
	▶ 90%
	▶ 100%
Aumentar nuestras compañías con certificado ISO 45001.	▶ 50%
	▶ 80%
	▶ 100%
Aumentar el porcentaje de colaboradores que reciben entrenamiento anual en riesgos psicosociales y estrés.	▶ 30%
	▶ 60%
	▶ 90%



▶ NUESTRAS METAS ▶ 2021 ▶ 2025 ▶ 2030

2. ATRACCIÓN, RETENCIÓN, Y DESARROLLO DEL TALENTO



ATRACCIÓN Y RETENCIÓN

Para **2021** ▶ Ligar los incentivos monetarios de largo plazo a objetivos de sustentabilidad.

DESARROLLO

Para **2030** ▶ Asegurar que al menos el 50% de los colaboradores cuente con un plan de carrera individual.

IGUALDAD DE GÉNERO

Para **2025** ▶ Reducir la brecha salarial respecto a la línea base 2021.

Para **2025** ▶ Establecer un programa de atracción de talento específico para mujeres en las áreas de operación y construcción.

3. SEGURIDAD EN PROCESOS Y OPERACIONES

SEGURIDAD EN PROCESOS

Desarrollar e implementar los mantenimientos predictivos - Integridad de los activos para cada unidad de negocio (meta de cumplimiento anual).

- ▶ **50%**
- ▶ **90%**
- ▶ **99%**

Evaluar los Análisis de Peligros del Proceso para todas las unidades de negocio y registrar e implementar cambios a través del programa Manejo del Cambio (MOC).

- ▶ **50%**
- ▶ **80%**
- ▶ **100%**

Tasa de Incidentes de proceso Tier 1, Tier 2 y Tier 3.

- ▶ Establecer línea base
- ▶ Reducción del **25%**
- ▶ Reducción del **50%**

CONTINUIDAD DEL NEGOCIO

Para **2030** ▶ Identificar y analizar riesgos de escenarios de interrupción de la operación del negocio en todas las unidades de negocio.

Desarrollar Planes de Continuidad para todas las unidades de negocio.

- ▶ **85%**
- ▶ **95%**
- ▶ **100%**

CAMBIO CLIMÁTICO

Para **2021** ▶ Identificar y definir proyectos de compensación de emisiones.

4. ATENCIÓN A COMUNIDADES

GESTIÓN SOCIAL

Realizar estudios de opinión en comunidades en las que operamos para definir áreas de oportunidad y riesgos en materia social.

- ▶ **20%** de nuestras comunidades
- ▶ **40%** de nuestras comunidades

Aumentar el porcentaje de operaciones con evaluaciones en derechos humanos.

- ▶ **25%** de las operaciones
- ▶ **100%** de las operaciones

FUNDACIÓN INNOVA

Para **2021** ▶ Desarrollar un programa interno de voluntariado con marca propia.

Para **2025** ▶ Lograr que todas las unidades de negocio implementen el nuevo programa de voluntariado.

▶ OBJETIVOS DE DESARROLLO SOSTENIBLE

[103-1, 103-2]

El análisis que realizamos en 2019 sobre nuestra contribución a los ODS de la Organización de las Naciones Unidas (ONU) nos permitió identificar los aspectos que debíamos fortalecer en nuestra estrategia de sustentabilidad. A partir de este análisis, en 2020 hicimos una mayor contribución a la agenda global.

POR LA NATURALEZA PROPIA DE NUESTRO NEGOCIO, Y EN PARTICULAR POR NUESTROS ESFUERZOS EN TORNO A LA PRODUCCIÓN DE ENERGÍAS LIMPIAS Y LA CONSTRUCCIÓN DE INFRAESTRUCTURA PARA EL SECTOR ENERGÉTICO, CONTRIBUIMOS AL ODS 7 Y AL ODS 9 DE LA SIGUIENTE MANERA:

7 ENERGÍA ASEQUIBLE Y NO CONTAMINANTE



META 7.1

De aquí a 2030, garantizar el acceso universal a servicios energéticos asequibles, fiables y modernos.

- Aportamos energía de **cero emisiones** con nuestros parques eólicos y solares.
- 4,367 km de ductos para distribución de gas natural y más de 3,100 km para transportar gas natural permitiendo que más de 142,000 clientes tengan acceso a una fuente de energía más limpia y se minimice el uso de otros combustibles fósiles contaminantes.
- En colaboración con Sempra Energy, estamos desarrollando el proyecto ECA Licuefacción, el cual nos permitirá suministrar este energético bajo en carbono a poblaciones aisladas y surtir al mercado de exportación.

META 7.2

De aquí a 2030, aumentar considerablemente la proporción de energía renovable en el conjunto de fuentes energéticas.

Nuestro portafolio de renovables:

- Parques eólicos (529 MW)
 - ESJ
 - Ventika
- Parques fotovoltaicos (515 MW_{AC})
 - Pima Solar
 - Rumorosa Solar
 - Tepezalá Solar
 - Don Diego Solar
 - Border Solar

9 INDUSTRIA, INNOVACIÓN E INFRAESTRUCTURA



META 9.1

Desarrollar infraestructuras fiables, sostenibles, resilientes y de calidad, incluidas infraestructuras regionales y transfronterizas, para apoyar el desarrollo económico y el bienestar humano, haciendo especial hincapié en el acceso asequible y equitativo para todos.

- [Nuestros activos](#)
- [Activos en operación](#)
- [Activos en construcción](#)
- Construimos y desarrollamos nuestros activos bajo las más estrictas normas de seguridad y salud. Todos los activos cuentan con procedimientos de mantenimiento y supervisión y utilizan la más alta tecnología disponible.

META 9.2

Promover una industrialización inclusiva y sostenible y, de aquí a 2030, aumentar significativamente la contribución de la industria al empleo y al producto interno bruto, de acuerdo con las circunstancias nacionales, y duplicar esa contribución en los países menos adelantados.

- Nuestra distribución territorial nos permite contribuir a satisfacer las necesidades energéticas del país y, con ello, a su desarrollo económico y al bienestar de la población.

META 9.4

De aquí a 2030, modernizar la infraestructura y reconvertir las industrias para que sean sostenibles, utilizando los recursos con mayor eficacia y promoviendo la adopción de tecnologías y procesos industriales limpios y ambientalmente racionales, y logrando que todos los países tomen medidas de acuerdo con sus capacidades respectivas.

En 2020:

- Tuvimos una inversión de capital de USD\$679 millones
- Evitamos la emisión de 986,134 toneladas de CO₂ equivalente
- Generamos 1,996,222 MWh de energía renovable

Gestionamos adecuadamente nuestros impactos ambientales.¹

¹ Para leer más sobre cómo lo hacemos, revisa nuestra sección ambiental.

COMO RESULTADO DEL DESARROLLO, CONSTRUCCIÓN Y OPERACIÓN DE NUESTRA INFRAESTRUCTURA, CONTRIBUIMOS DIRECTAMENTE A LOS ODS 8, 13 Y 15:

8 TRABAJO DECENTE Y CRECIMIENTO ECONÓMICO



META 8.6

De aquí a 2020, reducir considerablemente la proporción de jóvenes que no están empleados y no cursan estudios ni reciben capacitación.

• Nuestro Programa de Formación de Operadores IEnova (PROFOI) tiene como objetivo potenciar la formación de talento e integrar a jóvenes al sector de energía. Hemos logrado:

- 220 graduados
- 600 horas de formación por programa
- 145 egresados contratados por IEnova
- USD\$3.5 millones de inversión
- En 2020, Fundación IEnova apoyó siete proyectos educativos con una contribución de USD\$617,971, lo que permitió que al menos 100 estudiantes cursaran sus estudios.

META 8.7

Adoptar medidas inmediatas y eficaces para erradicar el trabajo forzoso, poner fin a las formas contemporáneas de esclavitud y la trata de personas y asegurar la prohibición y eliminación de las peores formas de trabajo infantil, incluidos el reclutamiento y la utilización de niños soldados, y, de aquí a 2025, poner fin al trabajo infantil en todas sus formas.

- Rechazamos categóricamente el trabajo forzoso y trabajo infantil en todas nuestras operaciones y relaciones con todos nuestros grupos de interés. [Para leer más sobre este tema, favor de revisar las políticas relacionadas en la sección de Políticas y Procedimientos de nuestra página web.](#)
- Nuestros proveedores críticos son evaluados cada dos años para identificar si cuentan con políticas o procedimientos que prohíban el trabajo forzoso.

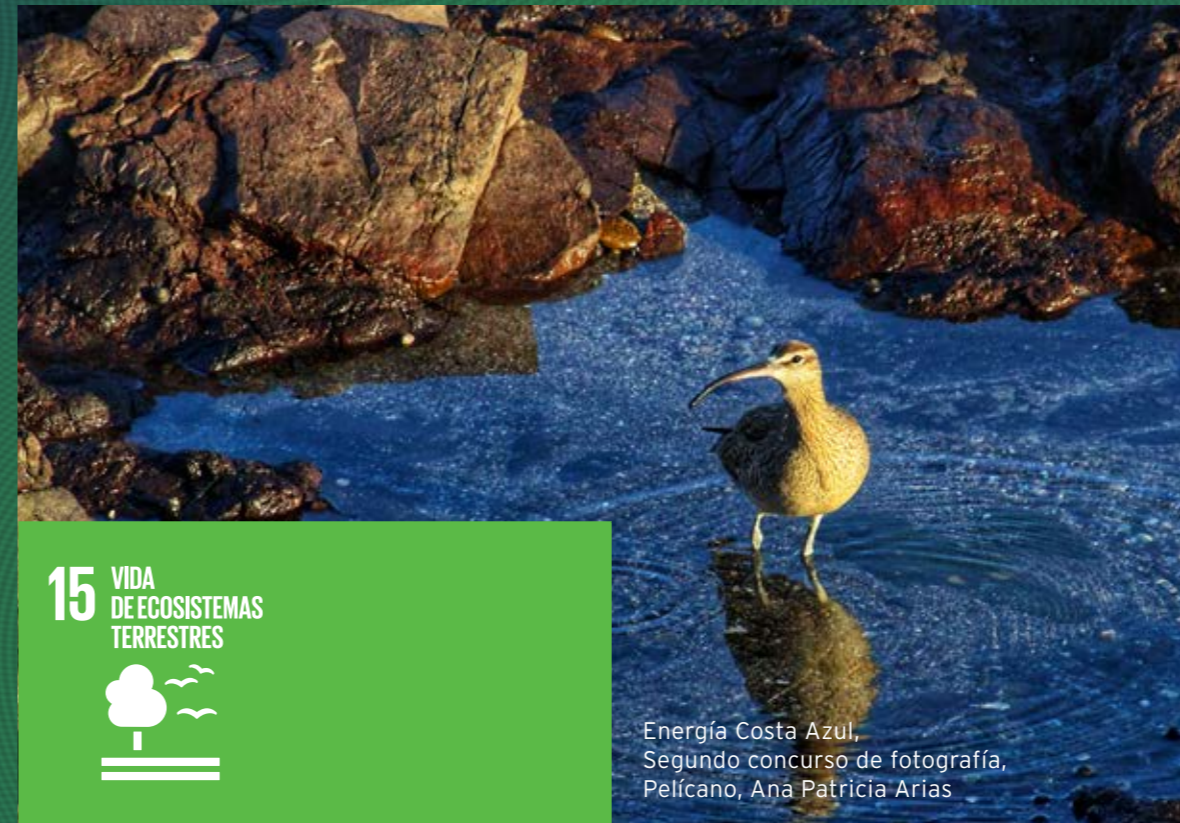
13 ACCIÓN POR EL CLIMA



META 13.1

Fortalecer la resiliencia y la capacidad de adaptación a los riesgos relacionados con el cambio climático y los desastres naturales en todos los países.

- Nuestra Estrategia de Cambio Climático está compuesta por cuatro pilares de acción:
 - Inversión y desarrollo de activos
 - Reducción de emisiones y eficiencia energética
 - Gestión de riesgos y oportunidades
 - Transparencia y colaboración
- Evaluamos y gestionamos nuestros riesgos y oportunidades relacionados con el cambio climático.



Energía Costa Azul, Segundo concurso de fotografía, Pelicano, Ana Patricia Arias

15 VIDA DE ECOSISTEMAS TERRESTRES



META 15.5

Adoptar medidas urgentes y significativas para reducir la degradación de hábitats naturales, detener la pérdida de la biodiversidad biológica, y, para 2020 proteger las especies amenazadas y evitar su extinción.

- Nuestro sistema de gestión de la biodiversidad se enfoca en:
 - Restauración, conservación y compensación de la flora
 - Protección y rescate de la fauna silvestre
- Aplicamos en todos nuestros proyectos el principio de jerarquía de mitigación:
 - Evitar
 - Minimizar
 - Restaurar
 - Compensar

META 15.9

Para 2020 integrar los valores de los ecosistemas y la diversidad biológica en la planificación nacional y local, los procesos de desarrollo de estrategias de reducción de la pobreza y la contabilidad.

- Realizamos estudios para medir los impactos potenciales de una obra sobre los ecosistemas.
- Proponemos medidas para proteger al hábitat y a las especies de fauna silvestre en la zona.
- Hacemos sinergia con organizaciones expertas en la gestión, conservación y protección de la biodiversidad.